



No.158

平成27年1月1日  
発行：年4回(1・4・7・10月)

社会福祉法人 朝霞市社会福祉協議会  
〒351-8560 埼玉県朝霞市大字浜崎51番地の1  
TEL：048(486)2479  
FAX：048(486)2480  
URL：http://www.asaka-shakyo.or.jp

# 社協 あさか

地域福祉の芽を育て、高めよう!ご近所力



第9回はあとびあふれあい祭りでの1枚 (うたらずむ：リトミック)

## お も な 内 容

- 年頭にあたり…………… 2
- 朝霞市地域福祉講演会報告 他…………… 3
- 赤い羽根共同募金報告…………… 4~5
- ボランティアセンターへGO!! …………… 6~7  
地域福祉サポーター養成講座 他
- 福祉の情報お届けします…………… 8~11  
しゃべり場in根岸台、職員募集  
教育支援資金のご案内 他
- みんなの掲示板…………… 11~12  
年末年始の開所日のお知らせ 他

広報「社協あさか」は、みなさまからの会員会費と共同募金の配分金により発行しています。  
広報「社協あさか」の音声CD(デジタル形式)を図書館本館と北朝霞分館で貸し出しています。



# 年頭にあたり



社会福祉法人  
朝霞市社会福祉協議会

会長 野本 正 幸



明けましておめでとうございます。  
市民のみなさまにおかれましては、健やかに初春をお迎えのことと心からお慶び申し上げます。

日ごろより朝霞市社会福祉協議会の事業推進にあたりましては、会員会費や共同募金等への多大なご協力をいただきますとともに、各種事業に対しましてもご支援、ご協力を賜り厚くお礼申し上げます。

さて、少子高齢化や家族機能の変化等により、社会福祉を取り巻く環境も大きく変化し、社会からの孤立感、生活や健康への不安など福祉ニーズも複雑多様化しており、地域での人と人のつながりや地域福祉の推進が大きな課題となっております。

こうした中、当協議会役職員の意識改革や社協本体の組織運営基盤の強化を図るため、本年3月までに「朝霞市社協発展・強化計画」を策定いたしますが、この計画と地域福祉の実現を目指す「朝霞市地域福祉活動計画」を車の両輪として、地域福祉活動をさらに推進するほか、あさか福祉作業所の建て替えについて、朝霞市と株式会社丸沼倉

庫及び当協議会で事業を行うことの合意文章を取り交わし、建て替えに向けて事業を進めることとなりました。

また、本年4月に介護保険法の改正や生活困難者自立支援法が施行されますが、既存の制度では対応しきれない制度の狭間の問題や生活困窮等の新たな福祉ニーズに対応するため「彩の国あんしんセーフティネット事業」などを推進してまいります。

当協議会といたしましては、今後とも地域に起こりうる多様な生活課題や福祉課題に対応するため、第2期に引き続き「第3期朝霞市地域福祉活動計画」を平成27年度中に策定し、小地域福祉活動の普及やボランティア活動など地域福祉活動の取り組みを市民のみなさまや社会福祉関係者など多方面の方々と協働、連携して行えるよう、地域社会での支え合い活動の推進的役割を果たす所存であります。

結びに、本年も倍旧のご支援とご協力をお願い申し上げますとともに、みなさまのご多幸をお祈り申し上げて、年頭のあいさつとさせていただきます。

おめでとうございます

げんじま

平成26年11月21日(金)に  
埼玉県社会福祉大会が埼玉会館で開催され、朝霞市社会福祉協議会から推薦した次の方々が多年の功績を称えられ、表彰されました。

(敬称略・順不同)

埼玉県社会福祉大会

埼玉県社会福祉大会会長表彰

【ボランティア(個人)】

前島 滋 司

【社会福祉活動協助者(団体)】

三光化成株式会社

埼玉県共同募金会会長表彰・感謝

【共同募金活動奉仕者】

松井 宏 之

【優秀地区】

朝霞台ダイカンプラザ

自治会

コスモ朝霞台フォレスト

自治会

【多額寄付者】

高橋 隆 二



# 平成26年度 朝霞市地域福祉講演会 実施報告

平成26年10月18日(土)に朝霞市コミュニティセンターで地域福祉講演会を開催し、114名の方が参加されました。東洋大学ライフデザイン学部山本美香准教授から『たくさんの“弱いつながり”が、強い地域を創る』についての講演をしていただいた後、市内における地域福祉活動の取り組みとして、ふれあい・いきいきサロンから「サロン・おたっしゃくらぶ」横田暁子代表、障害者グループホーム「NPO法人木の実の会」木下智枝子代表に事例発表をしていただきました。参加者からは「初めてこのような講演会に参加した。地域の活動が分かり易くて、とても身近に感じた。」「みんなで手をつながなければならぬと思いました。」などの感想があり、地域福祉についての関心が高まった様子でした。

社会福祉協議会は地域福祉の推進のため、今後も市民のみなさまと一緒に活動していきたいと考えております。



山本先生による講演の様子



事例報告の様子

## 平成26年度 社協会員会費追加報告

(敬称略・順不同)  
12月3日現在

【町内会・自治会】	霞台町内会……………	50,000円	溝沼第一町内会(追加分)……………	20,500円
	昭和台町内会……………	29,400円		
	コーラル自治会……………	5,000円		
			<b>合計 7,131,285円</b>	(4/1~12/3)

【特別会員】 10,000円・東洋大学 ・朝霞台パークホームズ管理組合 ・レーベンハイム朝霞台パレシア管理組合  
5,000円・グループホーム彩花 ・駅前保育園ベビーたんぽぽ ・ケアライフ朝霞  
・ゆうちょ銀行朝霞店 ・飯塚 要

社協では、年間を通して会員の募集を行っています。ご協力いただける方は、是非社協までご連絡をお願いします。



## 平成26年度 日本赤十字社社員社資募集追加報告



【町内会・自治会】	霞台町内会……………	26,400円	コーラル自治会……………	5,000円
	昭和台町内会……………	29,400円	溝沼第一町内会(追加分)……………	10,500円
	朝志が丘住宅自治会……………	20,000円		
			<b>合計 6,601,111円</b>	(4/1~12/3)

## 社協に寄せられたみなさまの善意

(敬称略・順不同)  
(9/6~12/3)

### 一般寄付

- 榎本 賀匡…………… 5,000円
- 鈴木 博雄…………… 9,474円
- チャリティーサークル 七宝焼サークルくるみの会… 6,300円
- 朝霞市民チャリティーゴルフ大会実行委員会…………… 150,000円
- 東朝霞公民館まつり実行委員会チャリティーあさか陶彩会… 24,650円
- 東朝霞公民館まつり実行委員会チャリティーぷちテディ …… 35,400円
- 朝霞地区保護司会朝霞支部 } …… 15,000円
- 朝霞支部更生保護女性会 }
- BBS朝霞支部会 }
- 朝霞ロータリークラブ…………… 40,600円
- 西朝霞公民館まつり実行委員会… 22,371円
- 匿名(2件)…………… 6,000円



朝霞市民チャリティーゴルフ大会実行委員会

### 預託物品

- 【使用済み切手 他】
- 江森 英男 ・浅川 俊夫 ・あさがおの会
  - 小山 和子 ・川合 牧人 ・歩の会
  - 吉田 信子 ・菊地 勝雄 ・けやきの会
  - 田沼 貢 ・染川 広樹 ・匿名(8件)
  - 中川 武夫 ・城間 京子
  - 石川 陽二郎 ・酒井 文男
  - 岡 芳生 ・(株)ワイズコーポレーション
  - 小林 時江 ・ほっとスペース
  - 石原 寿恵 ・(株)コンチェルト
  - 吉田 信子 ・塩味病院
  - 青木 紀久子 ・認定NPO法人
  - 大久保 照子 ・メイあさかセンター

ご協力ありがとうございました。

# 赤い羽根共同募金 ご協力ありがとうございます



©中央共同募金会

## 赤い羽根共同募金報告 **7,701,882円** (4/1~12/3)

10月1日から始めました「赤い羽根共同募金」に、町内会、自治会、募金ボランティアの方々をはじめ、企業や市民のみなさまのご協力により、多くの善意が寄せられました。

集められた募金は埼玉県共同募金会において、県内の社会福祉協議会、社会福祉施設や団体等に配分され、地域のさまざまな福祉活動に活用させていただきます。また、「災害等準備金」として大規模災害に備える積立金としても活用させていただきます。

みなさまのご理解ならびにあたたかいご支援に厚くお礼申し上げます。

### 平成26年度 赤い羽根共同募金収納状況

(敬称略・順不同)  
12月3日現在

町内会・自治会名	実績額(円)	町内会・自治会名	実績額(円)	町内会・自治会名	実績額(円)
上の原町内会	99,500	桜ヶ丘町内会	25,000	浜崎親交会	43,400
緑ヶ丘親交会	217,700	富士見町内会	223,000	朝志ヶ丘自治会	180,000
膝折町内会	80,000	本町霞台町内会	20,000	霞ヶ丘東親和会	40,000
膝折宿町内会	402,867	中央町内会	10,000	霞ヶ丘親睦会	40,000
膝折団地自治会	5,000	仲町町内会	82,300	境久保町内会	60,000
シャルマンコーポ第2朝霞自治会	10,000	コンフォール東朝霞自治会	42,822	グローサス朝霞台自治会	10,000
県営朝霞幸町団地自治会	10,000	栄町町内会	200,000	朝霞田島住宅自治会	41,650
下の原町内会	107,000	広沢町内会	181,000	東急住宅自治会	20,000
下の原南部町内会	80,000	霞台町内会	60,000	藤和志木タワー自治会	10,000
下の原文化会	10,000	昭和台町内会	29,400	ベルポート朝霞自治会	10,000
弁財町内会	33,250	岡町内会	282,850	朝志が丘住宅自治会	20,000
若松町内会	158,350	向山自治会	75,960	朝霞台ハウス親和会	20,000
三原町内会	232,540	東町内会	350,000	コープ野村朝霞台自治会	23,700
富士見台自治会	5,000	東南部町内会	376,581	朝霞アーバンコンフォート自治会	10,000
新和自治会	102,870	東かすみ台町内会	68,450	コスモ朝霞台フォレスト自治会	6,000
ローリエ朝霞台自治会	10,000	城山町内会	37,000	コーラル自治会	5,000
溝沼第一町内会	198,000	三栄自治会	31,450	光ヶ丘自治会	7,000
溝沼第二町内会	180,000	上内間木町内会	164,000	公務員宿舎朝霞住宅	2,000
溝沼第三町内会	141,920	下内間木町内会	32,000	陽光台町会	9,000
溝沼第五町内会	70,000	宮戸町内会	248,850	第2光ヶ丘自治会	4,500
溝沼下町内会	219,752	宮戸立出町内会	73,600	富士フィルム朝霞第2社宅会	10,000
溝沼住吉町内会	13,600	浜崎東町内会	70,000	朝志ヶ丘平成会	10,800
朝霞台ダイカンプラザ自治会	10,000	浜崎上町内会	80,000	モリス朝霞台自治会	11,888
旭通り町内会	90,000	浜崎南親和会	42,980		

### 卓 上 募 金 協 力 団 体

(敬称略・順不同)

陸上自衛隊朝霞駐屯地	あさか台幼稚園	泉水保育園	認定NPO法人メイあさかセンター	朝霞市老人クラブ連合会(28団体)
埼玉県警察本部警備部機動隊	あさか台幼稚園母の会	宮戸保育園	関内科小児科医院	ねぎしだい児童館
朝霞警察署	菩提樹の森幼稚園	朝霞しらこぼと保育園	グリーンビレッジ朝霞台	ひざおり児童館
朝霞台出張所	朝霞幼稚園	さわらび保育園	明治スポーツプラザわくわくどーむ	みぞめま児童館
朝霞駅前出張所	さいか幼稚園	あさかたんぼぼ保育園	村山クリニック	きたはら児童館
朝霞市役所	朝霞たちばな幼稚園	第二あさかたんぼぼ保育園	スリーSにしお	はまさき児童館
朝霞市職員	根岸幼稚園	ゆりの木保育園	(有)金子園	あさか福祉作業所
内間木支所	東朝霞保育園	太陽と大地のこども保育園	アサカベーカーリー	喫茶室「お花畑」
ローソン朝霞栄町5丁目店	根岸台保育園	朝霞どろんこ保育園	とんかつホープ	売店「はっぴい」
かつみや	仲町保育園	駅前保育園ベビーたんぼぼ	セブンイレブン朝霞駅南口店	朝霞市総合福祉センター
(有)昭和交通	本町保育園	滝の根保育園	お好み焼き 花月	浜崎老人福祉センター
ローソン朝霞本町店	北朝霞保育園	ダイアパレス朝霞管理組合	船津クリーニング	溝沼老人福祉センター
ファミリーマート朝霞本町2丁目店	北朝霞保育園分室	朝霞台ダイカンプラザ自治会	うちで花園	はあとぴあふれあい祭り
(株)小寺	栄町保育園	栗原整形外科	橋本スーパー	
朝霞花の木幼稚園	浜崎保育園	朝霞中央総合病院	宮脇書店	
朝霞キリスト教会附属白百合園	溝沼保育園	ケアライフ朝霞	(株)コンチェルト	
朝霞なかよし幼稚園	さくら保育園	塩味病院	東洋大学生ボランティアセンター朝霞	

## 赤い羽根共同募金個人・法人 大回

(敬称略・順不同)

波澄 哲夫	塩味クリニック	塩味病院	20,000円
大貫 幸男	稻生整形外科	(有)獅子倉工務店	(株)本田技術研究所 二輪R&Dセンター
橋本 俊之	(有)蕪木燃料店	橋本 岩樹	(有)日成社印刷
広称寺	(有)中村屋倉庫	橋本 克己	(株)難波製本
増尾リサイクル(株)	(株)オータカ	丸広工木(株)	18,560円
石川不動産	橋本 雅洋	三和建業(株)	匿名(1件)
(株)セイブテクノ	(有)清水屋	上内倉庫(有)	10,000円
(有)昌栄鋳螺	(株)林土木	埼玉アスコ	高橋倉庫(有)
(有)前方商事	山王商事	直治薬品	(株)川合ランバーセンター
東紙工(株)	岩岡 信毅	ながた歯科クリニック	富岡 米
金子製作所(株)	本多 孝雄	6,000円	(有)松本商事
(株)野島興業	長寿庵	上陽レミコン(株)	万次郎商事
かつみや	大東ハウス(株)	5,300円	浅川農園
大成樹脂工業(株)	YC朝霞南	アーベイン朝霞緑ヶ丘コモンズ管理組合	三浦医院
日伸化学(株)	鈴木 和雄	5,000円	新谷医院
(株)豊英	鈴木 龍久	太田 三郎	西平木材工業(有)
稲山会計事務所	芳野 浅嗣	レクセル朝霞第2管理組合	朝霞スイミングスクール
中村屋住宅設備機器	小沢歯科クリニック	(有)須田倉庫	(株)康和
グループホーム彩花	本多 健息	(有)横田倉庫	抜井 嘉市
高橋 隆二	芳野 寿	高喜倉庫(有)	橋本 芳博
	小澤 邦雄	梶原 孝男	(有)わいわい
	山田 輝雄	高橋 優	中川 武夫
	芳野 吉嗣	曾根田 晴美	ケアライフ朝霞

## バッジ・プリペイドカード協力団体

(敬称略・順不同)

埼玉県南西部地域振興センター  
埼玉県朝霞県税事務所  
埼玉県朝霞保健所  
埼玉県朝霞県土整備事務所  
陸上自衛隊朝霞駐屯地  
朝霞公共職業安定所  
埼玉県警察本部警備部機動隊  
埼玉県南西部消防本部  
朝霞市商工会議所  
朝霞地区シルバー人材センター  
朝霞市役所  
内 間 木 苑

朝 光 苑  
あ さ か 向 陽 園  
ハ レ ル ヤ  
木の会の会 成る実寮  
NPO法人彩の会  
朝霞市心身障害児(者)を守る会 朝霞青年寮  
東京信用金庫 朝霞支店  
東京都民銀行 朝霞支店  
埼玉縣信用金庫 朝霞支店  
武蔵野銀行 朝霞支店  
みずほ銀行 朝霞支店  
埼玉りそな銀行 朝霞支店

明治スポーツプラザ(株)わくわくどーむ  
労働大学校  
さわらび保育園  
あさかたんぼぼ保育園  
第二あさかたんぼぼ保育園  
朝霞市老人クラブ連合会  
朝霞ロータリークラブ  
朝霞キャロットロータリークラブ  
朝霞ライオンズクラブ  
つぼみの会  
その他・個人  
社会福祉協議会役職員

## 街頭募金協力団体

(敬称略・順不同)



朝霞市民生委員児童委員協議会  
ボーイスカウト朝霞第1団  
ガールスカウト埼玉28団  
立正佼成会朝霞教会  
マルエツ朝霞店  
NPO法人彩の会 ぱれっと  
あさか福祉作業所  
はあとびあ障害者多機能型施設  
朝霞市地域活動支援センター(はあとびあ)  
ひざおり児童館  
社会福祉協議会役職員





# ボランティアセンターへGO!!

## 『地域福祉サポーター養成講座』 ～“ご近所力”が地域を支える～

朝霞市社会福祉協議会では、地域の“ご近所力”を高めるために、地域の支えあい・助けあい活動を支えてくださる担い手づくりを進めています。

この「地域福祉サポーター」は、地域福祉に関心を持ち、地域で手助けが必要な方を理解し、温かく見守る応援者として、自分でできる範囲で活動を行うもので、何か特別なことをやっていただく必要はありません。

この講座を通し、地域での人と人とのつながりの大切さについて、みなさんと一緒に学び、考えていきます。

<b>日 時</b>	1日目 … 2月12日(木) 午前9時30分～正午 (全3回)	【傾聴について学ぶ】	【講師：NPO法人ホールファミリーケア協会】
	2日目 … 2月19日(木) 午前9時30分～正午	【傾聴ボランティア体験】	【講師：地域包括支援センター】
	3日目 … 2月26日(木) 午前9時30分～正午	【社協の福祉サービスの説明・活動者の報告】	他

<b>会 場</b>	根岸台市民センター	<b>参加費</b>	無料
<b>対 象</b>	地域福祉やボランティア活動に関心のある方ならどなたでも。	<b>申込期間</b>	1月6日(火) ～2月3日(火)
<b>定 員</b>	30人(3日間ともに参加できる方)		

※先着順。事前の申し込みが必要となります。

お申し込み・  
お問い合わせ

朝霞市社会福祉協議会  
在宅福祉係

TEL：048(486)2478【直通】 FAX：048(486)2418  
URL：<http://www.asaka-shakyo.or.jp>

※この事業は、市民のみなさまからいただいた社協会員会費で実施しています。

## 社 協 出 前 講 座

社協職員等が町内会の役員会や総会をはじめ、みなさんの地域や事業所にお伺いして、各種講習会や学習会を実施します。

- 対 象** 市内にお住まいの方、市内の事業所(おおむね10人以上)
- 日 時** お問い合わせいただいた際に、調整させていただきます。
- 内 容**
- 社協とは?【各種募金の活用方法や事業内容について】
  - 車いす講習【身体障害の疑似体験と一般的な介助の仕方等】
  - ガイドヘルプ講習【視覚障害の疑似体験と一般的なガイドの仕方等】
  - 高齢者疑似体験【高齢者の疑似体験とお手伝いの仕方等】
  - 管理栄養士による各種栄養講習【乳児・中高年・高齢者等向け】
  - やさしい介護教室
  - ミニミニ手話体験 等

上記以外にも「こんな講習はできる?」等、まずはお気軽にご連絡ください。

お問い合わせ

朝霞市社会福祉協議会  
地域福祉係

TEL：048(486)2485【直通】 FAX：048(486)2480  
URL：<http://www.asaka-shakyo.or.jp>

※この事業は、市民のみなさまからいただいた社協会員会費で実施しています。



【社協の事業説明】



【車いす講習】

# 『東日本大震災復興支援ボランティアバス運行事業』

## ～南相馬へ朝霞から元気を届けよう～

平成26年10月24日・25日に、朝霞市・朝霞市社会福祉協議会の共催で福島県南相馬市小高地区にてボランティア20名で活動を行いました。震災から3年半経過しても、まだ復興には程遠い現状を見て、出来ることを精一杯行ってきました。

ここで、参加者の声と様子を報告します。



斜面の刈られた草を集めて運ぶ様子



朝霞市役所から南相馬へ



南相馬市社会福祉協議会 会長



活動後の集合写真

### ～ボランティア参加者の声～

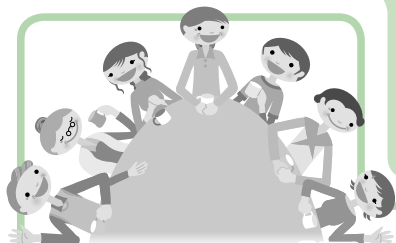
- ・短い時間でしたが、人助けに汗を流したことで清々しい気分を味わうことが出来ました。
- ・ほんの少しの時間でしたが、ふるさとの役にたてたのかなと思います。役に立てて良かったです。
- ・地震による目に見える被害というよりは、原発事故による目には見えない被害を感じた。
- ・少しでもお手伝いが出来うれしかったです。今後も定期的はこの活動が続けば良いと思います。
- ・知らない人同士でも、協力することが大切だと感じた。

「ボランティアや福祉教育について知りたい」「ボランティアをやってみたい」「ボランティアにお手伝いしてほしい」等、ボランティアや福祉教育に関することなら、何でもお気軽にご相談ください。

お問い合わせ

朝霞市社会福祉協議会  
ボランティアセンター  
T E L : 048 (486) 2485 【直通】  
F A X : 048 (486) 2480  
E-mail : volo@asaka-shakyo.or.jp  
U R L : http://www.asaka-shakyo.or.jp





# 福祉の情 報

Information of Welfare

## お届けします

## しゃべり場in根岸台

自分の住んでいる地域について一緒に考えてみませんか？  
根岸台地域に関係のある方ならどなたでもOK！  
お気軽に遊びに来てください。

- |            |                               |             |                              |
|------------|-------------------------------|-------------|------------------------------|
| <b>日 時</b> | 1月31日(土)午後2時～4時               | <b>定 員</b>  | 25人(申込多数の場合、根岸台在住の方が優先となります) |
| <b>対 象</b> | 朝霞市根岸台在住の方及び、<br>根岸台地域に関係のある方 | <b>会 場</b>  | 根岸台市民センター 第1会議室              |
| <b>内 容</b> | お茶を飲みながらの座談会など                | <b>申込方法</b> | 電話、FAXまたは直接、社会福祉協議会へ         |
- 【締切：1月26日(月)】

※詳しくはホームページ・チラシなどをご覧ください

お申し込み・  
お問い合わせ

朝霞市社会福祉協議会  
地域福祉係

TEL：048(486)2485【直通】 FAX：048(486)2480  
URL：http://www.asaka-shakyo.or.jp



## ひざおり児童館で赤い羽根共同募金

10月1日から全国で始まった赤い羽根共同募金運動に合わせて、ひざおり児童館の「子ども実行委員会」が赤い羽根の街頭募金に挑戦しました！

当日集まったのは小学4～6年生の6名で、社協の担当職員から出発前に赤い羽根共同募金についての話を聞いて、募金の使い道や、たくさんの方が募金に協力することで暮らしに困っている人の助けになることを学びました。

募金場所はマルエツ朝霞店。職員と一緒にお店の入口に立ち、通りがかる人へ募金を呼びかけました。最初は声を出すのが恥ずかしかった子ども達も、募金に協力していただいた方々に力をもらい、元気な声で最後までやり遂げることができました。

1時間ほどの活動でしたが、子ども達はたくさんの募金が集まったことに達成感を得られた様子で「普通のくらしの幸せ＝ふくし」を身近に感じ、初めての募金活動体験は良い経験となりました。

今回の募金ではたくさんの方にご協力いただき、6,681円の募金を集めることが出来ました！

ご協力いただいたみなさま、ありがとうございました。



お問い合わせ

朝霞市社会福祉協議会  
ひざおり児童館

TEL：048(458)6969【直通】 FAX：048(462)4551  
URL：http://www.asaka-shakyo.or.jp

## 孤立防止フォーラム 実施報告

平成26年9月5日に東洋大学にて、孤立防止フォーラムを開催し、125名の方が参加されました。東洋大学白石弘巳教授の講演で孤立の現状についてお話をいただいた後、地域ごとに分かれた情報交換会で、“孤立を防ぐためにできること”について話し合いました。

参加された方からは、「地域の中で見守りが必要だと思った。」「自分に出ることはなにか考えさせられた。」などの感想があり、自分の地域を見つめるきっかけになったようでした。



開催にご協力いただいた東洋大学のみなさま、ありがとうございました。



基調講演



情報交換会



## 第3期朝霞市地域福祉活動計画 策定委員を募集します

朝霞市社会福祉協議会では、「第3期朝霞市地域福祉活動計画（平成28年度～32年度）」策定作業にあたり、住民の皆さまの声を広くいただき、計画に生かせるよう、下記のとおり策定委員を募集します。

- 募集人員** 2名 ※応募者多数の場合は抽選となります。 **会議の開催** 6回程度（1回の会議時間は2時間程度）
- 任期** 委嘱日から平成28年3月31日まで **【第1回】** 平成27年2月中旬予定
- 謝礼** 費用弁償として1会議につき2,000円
- 応募要件** 市内在住・在勤・在学の方で、地域福祉に関心がある成人の方で、全会議に出席できる方
- 応募方法** 応募用紙（任意の用紙でも可）に、氏名・住所・年齢・電話番号・応募動機を記入のうえ、持参・郵送・FAX・Eメールで、1月20日（火）までに提出してください。  
※応募用紙は、社協ホームページからダウンロードできます。URL：<http://www.asaka-shakyo.or.jp>

お問い合わせ

地域福祉課地域福祉係  
担当：白木・指田

TEL：048(486)2485【直通】 FAX：048(486)2480  
E-mail：chiiki@asaka-shakyo.or.jp

## 朝霞市社会福祉協議会 職員募集

正規職員

- 募集職種** ① 一般職員（ホームヘルパー）② 一般職員（施設・事務職員）③ 専門職員（放課後児童クラブ指導員）
- 試験日** 一次試験：平成27年1月18日（日） 筆記試験 二次試験：面接試験（受験案内参照）
- 受付期間** 平成26年12月15日（月）～平成27年1月14日（水）  
午前9時～午後5時 ※土・日・祝日・年末年始（12/28～1/4）を除く
- 募集人数・要件等** 募集人数、要件等、詳しくは受験案内をご参照ください。  
当会にて配布のほか当会ホームページからもダウンロードできます。

お申し込み・  
お問い合わせ

朝霞市社会福祉協議会  
地域福祉課 担当：鳥居・栗原

TEL：048(486)2479【直通】 FAX：048(486)2480  
URL：<http://www.asaka-shakyo.or.jp>

臨時職員

- 募集職種／人数** ① 出社型ホームヘルパー 2名 ※居宅における高齢者および障害者の介護  
② デイサービス介護職員 1名 ※デイサービスにおける高齢者および障害者の介護
- 雇用期間** 平成27年4月～平成28年3月末日
- 勤務時間** ① 3日程度（月曜日から土曜日のうち）午前9時～午後4時  
② 週5日（火曜日から土曜日の週5日）午前8時30分～午後5時
- 待遇** ① 身体介護：1,500円／家事援助：1,040円／移動・会議等：810円  
② 940円（特別賃金あり／年2回） ※①②ともに交通費は当会規程による
- 応募資格** ①②ともに、いずれかの資格を保有  
介護職員初任者研修（旧：ホームヘルパー2級）以上、または介護福祉士
- 応募方法** 電話連絡のうえ履歴書（写真貼付）、資格証明の写しをご持参ください。

お申し込み・  
お問い合わせ

朝霞市社会福祉協議会  
在宅福祉係 担当：川合

TEL：048(486)2478【直通】  
URL：<http://www.asaka-shakyo.or.jp>

## 第9回 はあとぴあふれあい祭り

平成26年11月23日勤労感謝の日、朝霞市総合福祉センターにおいて第9回はあとぴあふれあい祭りが開催されました。

30もの団体に参加・協力をいただき、ご来場いただくみなさまの笑顔思いながら準備を進めてまいりました。



当日は天候にも大変恵まれ、多くのみなさまにご来場いただきました。和太鼓や療育音楽、模擬店や健康チェックなど数々の楽しいイベントが行われ、みなさまに笑顔になっていただくことができました。

前回のお祭りで投票したマスコットキャラクターに会うことが出来たので、とてもうれしかったです!!



孫のような子ども達と交流することで、多くの元気をもらうことができました。

ご来場いただいたみなさま、参加・協力団体のみなさま、ありがとうございました!!

## 教育支援資金のご案内



アーシャくるりん

教育支援資金は、低所得世帯の学生の就学を支援する福祉の貸付制度です。学校教育法に定められた高等学校、大学などへの進学や通学に必要な経費を貸し付け、卒業後、学生本人が返済するというものです。貸付の相談時から償還完了に至るまでの間、「社会福祉協議会」と「民生委員」がその支援にかかわります。まずはお電話でご相談ください。

◆日本学生支援機構や日本政策金融公庫などの他の貸付制度のご利用が優先となります。

資金種類	資金の使途	貸付限度額	据置期間	償還期間	連帯保証人
教育支援費	学校に就学するのに必要な経費。 【例】授業料、学校納入諸経費、学用品、通学費等	高校 月35,000円以内 高専 月60,000円以内 短大 月60,000円以内 大学 月65,000円以内	卒業後 6月以内	20年以内 (無利子)	原則不要 (ただし連帯借受人が必要)
就学支度費	学校の指定により入学に際し必要な経費。 【例】入学金や入会金、制服、教科書代等	500,000円以内			

お問い合わせ

朝霞市社会福祉協議会  
地域福祉係

TEL : 048 (486) 2485【直通】 FAX : 048 (486) 2480  
URL : <http://www.asaka-shakyo.or.jp>

## ご利用ください 朝霞市障害者就労支援センター

「仕事をしたいが何から始めればいいのかわからない」、「これから仕事を探したいが不安がある」など、まずは当センターにご相談ください。皆様の就労について一緒に考え、お手伝いします。

1月は埼玉県内の2カ所で開催される予定です。合同面接会は、企業の人事担当者に直接お会いしてアピールできる機会であり、センター登録者は積極的に参加しています。詳しい場所や日時については、当センターやハローワークへお問い合わせください。

**お休み** 土曜日、日曜日、祝日、年末年始

**対象者** ・市内在住の障害のある方とその家族  
・障害のある方を雇用しようと考えている事業者  
・市内在住の障害のある方が勤務、利用している事業所、教育機関、施設、医療機関など関係機関の方

お問い合わせ

朝霞市社会福祉協議会  
障害者就労支援センター

TEL 048(486)2575【直通】 FAX 048(486)1455  
E-mail: [syuurou@asaka-shakyo.or.jp](mailto:syuurou@asaka-shakyo.or.jp)

朝霞市障害者就労支援センターは、朝霞市社会福祉協議会が運営しています。

## 不要入れ歯等回収事業

朝霞市社会福祉協議会では、市内に「不要入れ歯等回収ボックス」を設置し、不要入れ歯等の回収を行っています。

この事業は、NPO法人日本入れ歯リサイクル協会（埼玉県坂戸市）の協力を得て当会のさまざまな福祉活動を推進するとともに、リサイクル協会の目的でもあります（財）日本ユニセフ協会に寄付を行います。

**回収をお願いするもの** ①金属が付いている入れ歯  
②貴金属（ピアス、イヤリング、指輪、ネックレス等）

**回収方法** ①汚れを落とし、熱湯か入れ歯洗浄剤で消毒してください。  
②ビニール袋に入れてください。  
③回収ボックスに投函してください。

《不要入れ歯等回収ボックス設置場所》

- ①朝霞市総合福祉センター
- ②浜崎老人福祉センター
- ③溝沼老人福祉センター
- ④朝霞市役所



お問い合わせ

朝霞市社会福祉協議会  
総務係

TEL : 048 (486) 2479【直通】 FAX : 048 (486) 2480  
URL : <http://www.asaka-shakyo.or.jp>





アース★くるん

## 手話通訳者等派遣事務所からのお知らせ!!

3月に朝霞市民向けの手話、聴覚障害に関する講演会を開催いたします。  
講演者は誰なのか? 内容は? 開催日時等の詳細は1月中旬に朝霞市社会福祉協議会ホームページ(手話ページ)に掲載いたします。

# 第18回 ワンポイント手話コーナー

『手話』ってなに??

聴覚に障害のある人の使うコミュニケーション方法のひとつです。手と指の動きだけではなく、顔の表情や動作がとても大切です。

このコーナーでは、日ごろ簡単に使える手話表現を紹介していきます。



テニス

ラケットを振るしぐさを  
する。



バレーボール

両手でボールをはじく  
しぐさをする。



スキー

両手の人差し指を立  
て、手のひら側を上  
に向けて。両手の人  
差し指を少し折り曲  
げて前方に動かす。



スノーボード

両方の手のひらを下  
に向け、右手の小指側と  
左手の人差し指側をつ  
け合わせて前に数回動  
かす。

お問い合わせ

朝霞市社会福祉協議会  
手話通訳者等派遣事務所

TEL : 048 (486) 2485【直通】 FAX : 048 (486) 2473  
http://www.asaka-shakyo.or.jp/bussiness/syuwa

※手話通訳者等派遣事業は、朝霞市より業務委託を受け、朝霞市社会福祉協議会が運営しています。

## みんなの掲示板

ねぎしい  
児童館事業

### 手と手をつなぐ秋のふれあいの会に参加して

岡白寿会杉浦会長より写真とご感想をいただきましたので掲載させていただきます。(以下、原文のまま)

根岸台市民センター内児童館より10月26日、今年もふれあいの会をやりますとのお招きを頂き地域老人会白寿会も参加させて頂きました。元気の良い幼児たち、小学生たちが見せてくれるたのしいパフォーマンス、ちびっ子ダンス、今人気のアンパンマン音頭の踊り他、小学生のハンドベルの演奏等、とても皆さん上手に出来ました。



通学校の違う小学生達が皆さん仲よく放課後に集い、児童館の先生と共に練習をかさねての発表会でした。ご父兄の方々も発表会に応援に来て、我が子達の潑刺(はつらつ)とした成長に目を細くして拍手をしておりました。朝霞市にある児童館の交流が色々な形であると又、友達が出来るのではないのでしょうか。地域の人達が色々な形で交流出来る場所、皆で市民センター等大いに利用したいと思いました。



## 精神保健福祉「ボランティア講座」(3回シリーズ)

“知りたいと思うことが支援のはじまりです” 「こころの病」「精神障害」について正しく理解し、誰にとっても暮らしやすい街のあり方について一緒に考えませんか?

全日程共通

- 会場 朝霞市総合福祉センター (はあとぴあ) 電話: 048 (486) 2479
- 交通 お車、又はJR北朝霞駅より市内循環バス(わくわく号)で「わくわくドーム」下車1分
- 参加費 無料 時間 午後1時30分~3時30分

【第1回】「精神疾患について ~心の病への理解~」

日時: 平成27年2月8日(日) 定員: 60名(申し込み不要)  
講師: 精神科医 渡邊義信 先生(渡邊クリニック朝霞 院長)

【第2回】平成27年2月15日(日)「精神障害者の障害とは」定員: 20名

【第3回】平成27年2月22日(日)「心の病との出会い」定員: 20名

※1回目に参加した方に  
2回目、3回目の  
希望を募ります。

お問い合わせ NPO法人朝霞市つばさ会 | URL: http://tsubasakai.info TEL: 090 (3060) 9069【担当: 小野】

みんなの掲示板を活用しませんか? 詳細は、お問い合わせください。TEL: 048(486)2485

# 総合福祉センター内各施設及びその他の施設 年末年始の開所日のお知らせ

平成26年12月27日～平成27年1月11日

施設名	12/27 (土)	12/28 (日)	12/29 (月)	12/30 (火)	12/31 (水)	1/1 (木)	1/2 (金)	1/3 (土)	1/4 (日)	1/5 (月)	1/6 (火)	1/7 (水)	1/8 (木)	1/9 (金)	1/10 (土)	1/11 (日)
総合福祉センター内各施設	社会福祉協議会	休	休						休	○	○	○	○	○	休	休
	ボランティアセンター	○	休						休	○	○	○	○	○	○	休
	総合福祉センター(貸出室)	○	○						○	休	○	○	○	○	○	○
	はあとぴあ障害者多機能型施設	休	休						休	○	○	○	○	○	休	休
	浜崎老人福祉センター	○	○						○	休	○	○	○	○	○	○
	ホームヘルプサービス	○	休						休	○	○	○	○	○	○	休
	老人デイサービス	○	休						休	休	○	○	○	○	○	休
	地域活動支援センター	○	休						休	休	○	○	○	○	○	休
	障害者就労支援センター	休	休						休	○	○	○	○	○	休	休
	障害者相談支援センター	休	休						休	○	○	○	○	○	休	休
	はまさき児童館	○	○						○	休	○	○	○	○	○	○
関連施設	きたはら児童館	○	○						○	○	○	○	○	休	○	○
	みぞぬま児童館	○	休						休	○	○	○	○	○	○	休
	ねぎしだい児童館	○	○						○	休	○	○	○	○	○	○
	ひざおり児童館	○	○						○	○	休	○	○	○	○	○
	溝沼老人福祉センター	○	休						休	○	○	○	○	○	○	休
	あさか福祉作業所	休	休						休	○	○	○	○	○	休	休
	放課後児童クラブ	○	休						休	○	○	○	○	○	○	休

お休みです



○:開所 休:休み

## 樹木の剪定、伐採、草刈

お見積りは無料です

例：樹高3m剪定3,000円 芝刈m<sup>2</sup>200円

〒351-0023 朝霞市溝沼5-15-9

**グリーンスペース株式会社**

TEL 048-424-3928 FAX 048-424-3982

URL : <http://www.greenpaceltd.info>

朝霞市役所 市民葬儀指定葬儀社

火葬式(密葬)・家族葬儀・こじんまり葬儀

大切な人とのお別れは

**株式会社 花輪 式典**

がプロデュースする安心サポートご葬儀で

24時間受付 **TEL:048(451)0401**

〒351-0005 埼玉県朝霞市根岸台4-11-12

ホームページ <http://shiminso.jp>

朝霞市市民葬指定葬儀社

葬儀は 信用と信頼の **(株)アトラス**

安心価格の「市民葬」で家族葬をご提案しております。  
事前相談・見積り無料。お気軽にお電話下さい。

コールセンター **0120-401-059**

本社：朝霞市浜崎3-17-30 家族葬ホール・霊安室完備  
URL <http://www.atlas-sougi.co.jp> **葬儀 アトラス** で検索

☆手をつなぎ輪になり園児は遊びないオリーフ香る子どもの園☆

**社会福祉法人 滝の根会**

**滝の根 保育園**  
〒351-0023  
朝霞市溝沼 2-10-24  
☎048(463)5503

**朝霞しらこぼと保育園**  
〒351-0032  
朝霞市田島 2-4-11  
☎048(456)1100

**ゆりの木 保育園**  
〒351-0014  
朝霞市膝折町 1-6-29  
☎048(450)8600

子育て支援センターめだか  
(滝の根内)☎464-1255  
子育て支援センターくれよん  
(しらこぼと内)☎456-1101

ご意見を  
お聞かせ  
ください

広報「社協あさか」の紙面充実のため、市民のみなさまからの本紙に対するご意見、ご感想をお寄せください。  
また、福祉情報等の寄稿もお待ちしております。

**社会福祉法人 朝霞市社会福祉協議会 地域福祉係** 〒351-8560 埼玉県朝霞市大字浜崎51番地の1  
TEL : 048(486)2479 / FAX : 048(486)2480 / E-mail : [chiiki@asaka-shakyo.or.jp](mailto:chiiki@asaka-shakyo.or.jp)

広報「社協あさか」は再生紙を使用しています。